



BIEN NUESTRO

Publicación de distribución gratuita del Instituto Nacional de la Yerba Mate INYM / Año 2023 Nro 48 Posadas, Misiones

Crecimiento, estrategia y desarrollo sustentable

A 21 años de su creación, el INYM avanzó en programas de apoyo para todos los eslabones de la actividad, posicionó el alimento en los mercados y brinda herramientas fundamentales para el crecimiento y desarrollo de la actividad.





El Instituto Nacional de la Yerba Mate es un ente de derecho público no estatal con jurisdicción nacional creado por Ley 25.564 con representantes públicos y privados del sector yerbatero.

Rivadavia 1515
Posadas, Misiones, Argentina
+54 0376 4425273

Contacto: comunicacion@yerbamateargentina.org.ar



Directorio del INYM

Presidente

Juan José Szychowski

Vicepresidente

Ricardo Maciel

Gobierno de Misiones

Ricardo Maciel
Marta Cunha

Gobierno de Corrientes

Claudio Anselmo
María Herminda Gabur

Tareferos

Carmelo Paulo Rojas
Raúl Antonio Morinigo

Producción

Jonas Petterson
Claudio Hacklander
Nelson Dalcolmo
Antonio Airton Rodríguez Franca
Fernando Jorge Haddad
Carlos Luis Ortt

Secaderos

Alejandro Lucero
Myriam Isabel Tereszuk

Cooperativas

Denis Alfredo Bochert
Danis Luciano Koch
Gerardo Ramón Vallejos
Elian Genski

Industria

Germán Horrisberger
Joaquín Comas
Gerardo Daniel López
Guillermo Rousillion

» SUMARIO

4 » GESTIÓN

Resolución 170, para un crecimiento sostenido e inclusivo. Con esto el INYM habilita la plantación de hasta 5 hectáreas por año y la renovación de hasta el 2% de lo ya plantado.

13 » FISCALIZACIÓN

La calidad, prioridad en los controles que realiza el INYM. La Subgerencia de Control y Gestión de Calidad y la de Fiscalización, profundizan el cumplimiento del Código Alimentario Argentino.

16 » ÁREA TÉCNICA

Herramientas, capacitación y prácticas amigables con el ambiente. Unos 13 ingenieros asisten de manera integral a los productores que viven y trabajan en sus chacras.

22 » ÁREA DE PROMOCIÓN

Yerba mate argentina, con más mercado y consumidores, aquí y en el mundo. Según el INYM, entre enero y mayo de 2023 se registró el mayor consumo de los últimos diez años.



» EDITORIAL

La Institución, clave para el desarrollo

Es un honor ser parte del INYM, a 21 años de su creación y dando, su Directorio, pasos firmes, camino a consolidar grandes objetivos.

Dos décadas después de los históricos tractorazos que visibilizaron la tremenda crisis en que la que estaban inmersos nuestros tareferos, productores, secaderos y cooperativas yerbateras, en este 2023 podemos decir que hemos avanzado y tenemos motivos para celebrar. La Institución que esas movilizaciones crearon, el INYM, definió y aplicó programas de apoyo para el fortalecimiento de todos los eslabones de la actividad, posicionó el alimento en los mercados y fijó, a lo largo de sus dos décadas de existencia, el precio mínimo para la materia prima, llegando en la actualidad a pagarse por encima del valor oficial.

Si vamos al detalle, cabe decir que con el INYM la actividad yerbatera, la más importante de la tierra colorada por sus características sociales, históricas y económicas, cuenta con herramientas fundamentales para el crecimiento y desarrollo, como los datos estadísticos y la información acerca de quienes integran la cadena yerbatera, lo que permite definir acciones con proyección. Y en forma destacada, el Plan Estratégico para el Sector Yerbatero, un logro de casi dos años de trabajo (2012 - 2013) que reúne las líneas de acción consensuada por todos los actores que integran el sector, generado con el apoyo de los Gobiernos de las Provincias de Misiones y Corrientes, el INYM, el Instituto Nacional de Tecnología Agropecuaria (INTA) y la Universidad Nacional de Misiones (UNAM), revisado y actualizado durante el 2022 - 2023.

Con el INYM se promueve la incorporación de tijeras electrónicas, guinches y carritos de arrastre, optimizando las cosechas



y generando mejores condiciones de trabajo; indumentaria y capacitación para tareferos; quemadores de chip en los secaderos resolviendo la falta de leña; becas para los hijos de trabajadores y productores; Buenas Prácticas en producción, secaderos y molinos para certificar la calidad del producto; trabajo en conjunto con empresas para afianzar el mercado nacional y conquistar nuevos consumidores en lugares distantes como Medio Oriente, Estados Unidos y en otros más cercanos como Chile; y estudios científicos que revelan excelentes propiedades del alimento, lo que despierta mucho interés y abre otras posibilidades comerciales en un mundo que demanda cada vez más alimentos naturales y que hacen bien a la salud.

Estos últimos años hemos dado algunos pasos más: frente al aumento de plantaciones de yerba mate, hemos aprobado la Resolución 170 destinada a evitar una sobre oferta de hoja verde y en consecuencia, una nueva crisis socio económica, con la mirada puesta en lograr un crecimiento sostenido e inclusivo; iniciamos la entrega de carnets de cobertura de salud para los productores; hemos digitalizado los procesos administrativos y operativos, lo que permite agilidad en los trámites e información precisa para proyectar eficientes medidas; fortalecimos Fiscalización y creamos un área específica para garantizar la calidad del producto, fundamental para expandir la yerba mate en los mercados; abonamos los vínculos con las empresas logrando una participación récord en ferias nacionales e internacionales, difundiendo aún más las bondades del alimento; pusimos en marcha El Mate en la Escuela, iniciativa que pone el acento en el valor pedagógico del mate y promueve el hábito saludable; y asignamos un equipo de 13 técnicos que trabajan diariamente con los productores para lograr una productividad sustentable, recuperando los bienes esenciales como suelo y agua, logrando plantaciones resilientes a los fenómenos climáticos extremos, rumbo hacia la agroecología.

También hemos afianzado la comunicación y el trabajo en conjunto con otras instituciones, a nivel regional como nacional e internacional, tanto gubernamentales como otras, entre ellas el CONICET, universidades, entes yerbateros de otros países, el INTA y la Cancillería, compartiendo

conocimientos en rondas de negocios para el desembarque de la yerba en otros destinos, y eventos como las Jornadas de Yerba Mate y Salud, Jornada de Divulgación Científica de Yerba Mate, y el VIII Congreso Sudamericano de Yerba Mate.

Pocas actividades abarcan tanta diversidad social, económica y cultural como la yerbatera, lo que la hace excepcional y sumamente desafiante. Fuerte desde la planta hasta el último eslabón, lleva más de 100 años de cultivo sistemático multiplicando trabajo, con un lugar destacado en la economía regional y, respaldada por el INYM, demostrando capacidad para adaptarse y superar distintas circunstancias, como la pandemia de Covid y la tremenda sequía del 2020. Son precisamente esas características las que motivan a definir acciones asegurar la sustentabilidad de las plantaciones de yerba mate, generando arraigo rural y condiciones para emprender, focalizando en el cuidando ambiental, lo que imprime aún más excelencia a nuestro alimento.

Todo esto, con el INYM, un ente de derecho público no estatal, con un Directorio integrado por los sectores públicos y privados, y financiado por el mismo sector yerbatero. Podemos decir entonces que estamos ante una experiencia de gestión público - privada exitosa, y un producto excepcional, que no tiene techo.

Vale recordar una vez más que los artífices de tamaña actividad son 15 mil tareferos, 12.500 productores, 49 cooperativas, 200 secaderos y 100 industrias. A la par, el INYM, con su Directorio y personal volcados a promover, fomentar y fortalecer el desarrollo de la producción, elaboración, industrialización y consumo de yerba mate, procurando la sustentabilidad de los sectores de la actividad. A cada uno de ellos, el reconocimiento y agradecimiento por hacer posible que el mate, la yerba mate argentina, esté presente en el 96 por ciento de los hogares de la Argentina, con calidad, versatilidad e innovación, demostrando su enorme potencial, sumando, cada vez más, materos en el mundo.

» **JUAN JOSÉ SZYCHOWSKI**
 Presidente del INYM
 (Septiembre de 2023)

Resolución 170, para un crecimiento sostenido e inclusivo



En un hecho histórico, el Directorio del Instituto Nacional de la Yerba Mate (INYM) aprobó la Resolución 170/21 que habilita, a partir de enero de 2022, la plantación de hasta 5 hectáreas por año y la renovación de hasta el 2% de lo ya plantado. La medida que pone en igualdad de condiciones a pequeños, medianos y grandes productores a la hora de aumentar la superficie plantada, tiene como objetivo evitar una crisis social y económica por sobre oferta de materia prima.

Solicitada por las entidades que representan a los productores de Misiones y Corrientes, La Resolución 170/21 obtuvo el apoyo del gobernador misionero **Oscar Herrera Ahuad**

y un amplio respaldo de los sectores de referentes y cooperativas porque prevé un crecimiento ordenado y previsible de materia prima, con lo cual se brinda condiciones para el arraigo de la familia rural, la generación de empleo para cosecheros y la dinamización de la economía en cada uno de los municipios donde están los cultivos.

Fue aprobada por el INYM el 17 de junio de 2021, publicada en el Boletín Oficial de la Nación el 22 de ese mismo mes, ratificada por el Ministerio de Agricultura, Ganadería y Pesca de la Nación con la Resolución 152/21 el 9 de agosto de ese año, y declarada de Interés Provincial por la Cámara de Diputados de Misiones.

“ **El INYM debe velar por la sustentabilidad de la cadena yerbatera y para esto debe advertir anticipadamente la posibilidad de desequilibrios por déficit o por sobreoferta de materia prima**”

Juan José Szychowski, presidente del INYM

Sustentabilidad

Al momento de aprobarse la medida, los datos del Registro de Viveros evidenciaban un crecimiento sostenido de nuevas plantaciones a partir de 2017, con al menos 20 mil hectáreas nuevas, que al entrar en producción –al cabo del cuarto año de plantación– incrementarían la oferta de hoja verde.

“El INYM debe velar por la sustentabilidad de la cadena yerbatera y para esto debe advertir anticipadamente la posibilidad de desequilibrios por déficit o por sobreoferta de materia prima”, explicó el presidente del INYM, **Juan José Szychowski**. “Por eso esta medida, orientada a desacelerar el ritmo de crecimiento de las plantaciones, sin actuar sobre la cosecha y tampoco sobre la elaboración del producto”, agregó.

Para comprender mejor el escenario, Szychowski subrayó que “los datos históricos demuestran que un período de crisis yerbatera provocado por sobreoferta de materia prima, tarda al menos 10 años en revertirse”.

Evitar una crisis

“Los hechos y datos concretos respaldan la Resolución 170 del INYM”. Así se expresó el representante del Gobierno de Misiones en la Institución yerbatera, **Ricardo Maciel**, al referirse a la nueva medida que regula la plantación de yerba mate.

» **La resolución 170/21 da igualdad de condiciones a pequeños, medianos y grandes productores a la hora de aumentar la superficie plantada**





“Hay una concentración de la producción primaria y la industria de la yerba mate y quienes respaldamos el Plan Estratégico acordamos ‘trabajar por una cadena yerbatera con la mayor cantidad de actores’, y a eso apunta la Resolución 170, a regular plantaciones para evitar crisis social y económica por sobreoferta de hoja verde”, dijo Maciel.

Los datos contemplados en el Plan Estratégico, actualizados a la fecha, “demuestran que mientras que en un extremo el 27 % de la hoja verde es aportada por 5.143 productores que poseen menos de 10 hectáreas de yerba mate y constituyen el 67 % de los actores, en el otro extremo solo el 1% de los productores (80 empresas) con más de 100 hectáreas aportan la misma cantidad”, profundizó.

Arraigo rural

Tras recordar que los agricultores de la tierra colorada se caracterizan por contar con una producción diversificada y en ese marco la yerba mate es un producto destacado, **Jonás Petterson**, director por la Producción en el INYM, sostuvo que “es preciso establecer mecanismos que permitan trabajar con certidumbre, que el colono pueda planificar con una perspectiva de crecimiento, sin temor de que se rompa ese crecimiento”.

La Resolución 170/21 del INYM fue respaldada por productores y tareferos con una movilización, el 23 de junio de 2022, frente a la sede del INYM. En la misma línea, a través de notas, expresaron su apoyo la Asociación de Productores Agropecuarios de Misiones; la Asociación Civil, Agrícola, Ganadera y Forestal de la Zona Sur de Misiones; Asociación de Productores Agropecuarios de la Zona Sur



de Misiones; Federación Agraria Argentina filial Misiones, Asociación Civil de Productores Yerbateros del Norte, Unión de Agricultores de Misiones, Centro Agrario Yerbatero Argentino, Asociación Chimiray, Asociación Civil Casa de la Familia Yerbatera y la Asociación Civil de Productores y Tareferos de Alto Uruguay.

Trabajo para tareferos

Rubén Alvez, representante de Trabajadores Rurales en el INYM, explicó que “la fuente de mano de obra para los tareferos son las pequeñas y medianas plantaciones; las extensas plantaciones son de alta densidad, preparadas para la cosecha con máquinas y ahí el cosechero casi no tiene lugar”.

Cabe indicar que un tarefero cosecha entre 700 y 800 kilos de hoja verde por día, mientras que una máquina cosecha 20 mil kilos por día. “Ya hay más de 25 máquinas trabajando y conocemos cómo desplazan al pequeño productor y al tarefero”, señaló Alvez. “La Resolución 170 cuida a las pequeñas y medianas plantaciones donde hay trabajo para los tareferos, y eso es lo que necesitamos”, acotó.

● Los tareferos también se beneficiarán con la nueva resolución.



La postura de Alvez es acompañada por organizaciones que agrupan a los tareferos, presentes en la manifestación del 23 de junio frente a la sede del INYM. En esa oportunidad estuvieron dirigentes y miembros de la Asociación de Trabajadores de Wanda, de la Asociación de Trabajadores y Tareferos de Esperanza, de la Asociación de Tareferos de Puerto Libertad; Asociación de Tareferos de Oberá, Asociación de Tareferos de Aristóbulo del Valle, Sindicato Único de Obreros Rurales, Sindicato de Tareferos de Jardín América (SITAJA), Asociación Civil Productores Yerbateros y Tareferos del Alto Uruguay, y del gremio UATRE.

Fortalecer cooperativas

“Con esta nueva medida se podrá generar un aumento paulatino de la superficie que tiene cada socio, fortaleciendo el esquema cooperativo, por efecto de la agrupación asociativa”, enfatizó **Denis Bochert**, representante de Cooperativas en el INYM.

En la zona productora, hay 49 cooperativas que trabajan con yerba mate, de las cuales 11 son integradas (poseen secadero y molino). “Juntas elaboran 60 millones de kilogramos de yerba mate canchada por año, o sea el 22 por ciento del total del total anual, que es de 268 millones de kilogramos de canchada”, detalló Bochert. “El dato a tener en cuenta –enmarcó– es que cada socio podrá incrementar en cinco hectáreas su superficie de yerba plantada”.

“El fortalecimiento de las cooperativas es el fortalecimiento de la economía regional”, hizo notar **Danis Koch**, director por Cooperativas en el INYM. “Nuestras entidades actúan como herramienta de despegue para el crecimiento y como paraguas protector para enfrentar momentos difíciles; son el pilar de nuestras comunidades a lo largo de toda nuestra historia y nuestro rol es fortalecerlas, por eso apoyamos la Resolución 170/21, porque justamente su objetivo es ese: asegurar la sustentabilidad de los sectores que componen la actividad yerbatera”, concluyó.

• Todo el esquema cooperativo se verá favorecido con la 170.

» La medida adoptada por el Inym busca asegurar la sustentabilidad de los sectores de la actividad yerbatera



• Entrega de carnets para atención de la salud

Cobertura de salud

El Instituto Nacional de la Yerba Mate y el Gobierno de Misiones rubricaron el 20 de abril de 2022 un convenio que establece cobertura integral de salud para la familia de productores yerbateros en hospitales, sanatorios y clínicas privadas que mantienen convenio con el Instituto de Previsión Social de Misiones (IPS).

La iniciativa contempla que en una primera etapa el beneficio alcance a 4.500 pequeños productores, con plantaciones de hasta 5 hectáreas o rendimientos anuales de 25 mil kilos de hoja verde.

Un año después de la puesta en marcha de la iniciativa, más de 3.000 productores estaban habilitados para recibir atención en los hospitales, sanatorios y clínicas privadas que mantienen convenio con el IPS.

El programa Cobertura de Salud Yerbatera abarca desde la promoción de la salud y la prevención de enfermedades hasta el tratamiento, la rehabilitación y los cuidados paliativos. Estas atenciones se dan tanto en hospitales públicos como en institutos privados. También la atención de médico de cabecera, atención básica, estudios de rutina, laboratorio, ecografía y radiografías. Prevé atención de alta complejidad que será prestada por los hospitales públicos de autogestión. Además, comprende cirugías en general, tomografías computadas y derivaciones.

Valores históricos para la materia prima



En un laudo histórico la Secretaría de Agricultura, Ganadería y Pesca de la Nación publicó el lunes 3 de abril de 2023 la Resolución 107/23 por medio de la cual estableció los nuevos valores para la cosecha de yerba mate durante el período abril - septiembre del año 2023:

La mencionada Resolución lleva la firma del titular de la SAGPyA, **Juan José Bahillo**, y determina un incremento escalonado de la hoja verde y de la yerba mate canchada puesta en secadero, que se detalla a continuación:

- Desde la publicación (3 de abril) hasta el 30 de abril: \$107 el kilo de hoja verde y \$406,60 el kilo de yerba canchada

- Desde el 1° de mayo y hasta el 30 de junio: \$112 el kilo de hoja verde y 425, 60 el kilo de yerba mate canchada.

- Desde del 1° de julio y hasta el 30 de septiembre: \$120 el kilo de hoja verde y 456 el kilo de yerba mate canchada.

“Es una reivindicación histórica para sector productivo; son precios que intentan hacer justicia a este eslabón de la cadena yerbatera”, enfatizó el presidente del Instituto Nacional de la Yerba Mate (INYM), **Juan José Szychowski**, al tiempo que destacó que “este logro es fruto del apoyo del gobernador de Misiones, **Oscar Herrera Ahuad**, y de la gestión en conjunto entre INYM y Provincia ante las autoridades de Nación”.

Dos meses después del laudo, en el mercado se evidenció pagos al productor por encima del precio oficial y un récord de consumo de yerba mate en el país.

La actividad yerbatera, señaló Szychowski, “atraviesa un muy buen momento, pocas veces registrado en sus más de 100 años de cultivo sistemático: el precio por kilo de la hoja verde al productor se está pagando entre 130 y 135 pesos, más que el monto oficial de 120 pesos, y en el primer semestre de 2023, las industrias despacharon la mayor cantidad de paquetes de la historia, alcanzando un récord



● Reivindicación. Aumentos en el valor de la materia prima.

“**En el primer semestre de 2023, las industrias despacharon la mayor cantidad de paquetes de la historia, alcanzando un récord histórico de 138.749.599 mil kilos de ventas en el mercado interno**”.

Juan José Szychowski, presidente del INYM

histórico de 138.749.599 mil kilos de ventas en el mercado interno”.

Es decir, prosiguió, “al productor se le está pagando hasta 135 pesos el kilo de hoja verde, y al industrial le están comprando más yerba mate elaborada”.

En ese marco, ponderó que “no nos equivocamos en el diagnóstico que plantemos a principio de este año, ya que, si bien logramos un laudo histórico para el productor, contribuyendo a tener una vida digna y arraigo rural, también logramos no solo mantener los volúmenes de venta en el mercado interno sino incrementarlos hasta un registro récord”.



● Talleres para la revisión del Plan Estratégico

Plan Estratégico

Se concretó la revisión y actualización del Plan Estratégico para el Sector Yerbatero, cuyo objetivo es lograr “una actividad yerbatera con la mayor cantidad de actores, competitiva, socialmente responsable, equitativa y ambientalmente sustentable, que ofrezca al mundo productos naturales, genuinos y de calidad”.

El trabajo estuvo a cargo de un equipo integrado por profesionales del INYM, la Universidad Nacional de Misiones (UNAM), los Ministerios del Agro y la Producción de Misiones, y la Producción de Corrientes, y el Instituto Nacional de Tecnología Agropecuaria (INTA), que tuvo a su cargo la convocatoria y coordinación de los talleres de los Foros que revisaron qué acciones continuar y cuáles profundizar para lograr el desarrollo y la sustentabilidad en cada uno de los eslabones: Producción de plantines, Producción primaria, Secaderos, y Molinería y mercado.

El primer taller, el 1 de noviembre de 2022, en la sede del INTA en Cerro Azul, fue el de Producción de Plantines; el segundo, el 3 de noviembre, en la Facultad de Ingeniería de Oberá, referido a Secaderos; el tercero, el 16 de noviembre, en el INTA de Posadas, sobre Molinería y Comercialización, y el cuarto, el 18 de noviembre en el Instituto Agrotécnico de Jardín América, con Producción.

El Plan Estratégico es el resultado de un trabajo en conjunto durante dos años (2012 – 2013) entre el INYM, el INTA, la UNAM y los Gobiernos de Misiones y de Corrientes, con proyección al 2028.

Digitalización y optimización del servicio de datos

El INYM habilitó la Gerencia de Modernización para dotar de innovación y digitalizar los procesos administrativos y operativos internos, y aportar a la mejora continua de la normativa existente para potenciar la captación y actualización de datos y tareas de fiscalización de la actividad yerbatera.

“De esta manera, comienza a integrarse y sistematizarse información con un sentido estratégico, lo que permite conocer con mayor profundidad aspectos productivos, sociales, culturales y económicos relativos a la industria yerbatera, y así proyectar medidas más efectivas y oportunas al respecto”, explicó el gerente del área, **Juan Manuel Fragueiro**.

En tal sentido y respecto de los procedimientos de registro, identificación y determinación de existencia de

plantaciones y operadores del sector, las Áreas Técnica y de Modernización del INYM avanzaron en un proceso de integración sinérgica con distintos organismos e Instituciones proveedoras de información. Así, en 2021 se firma un convenio con la Comisión Nacional de Actividades Espaciales (CONAE) por el cual el Instituto Nacional de la Yerba Mate (INYM) quedó habilitado para utilizar imágenes satelitales de alta resolución en tareas de relevamiento y actualización de datos de la superficie plantada de yerba mate. Posteriormente, en 2022 se firman sendos acuerdos con la Dirección General de Catastro y la Dirección General del Registro de la Propiedad Inmueble, ambas de la Provincia de Misiones, lo que permite al Instituto completar la información obtenida desde las imágenes satelitales con datos relativos de identificación catastral, mensura y propiedad.

Todas estas acciones, sumadas a trabajos de detección y verificación en campo de plantaciones, permitieron al INYM mejorar el proceso de digitalización y actualización de su Sistema de Información Geográfica de la Yerba Mate (GIS), manteniendo toda la información





- Tareas de relevamiento de la superficie plantada de yerba

asociada plantaciones y Operadores en un formato más completo, integrado, moderno y eficiente.

Por el lado de las operaciones de producción, movimiento y consumo de yerba mate, con el objeto de mejorar y facilitar la carga de información actualizada, el 1 de julio de 2022 el INYM puso en funcionamiento, en su portal web, un nuevo Sistema Online de Declaraciones Juradas para Operadores del sector, caracterizado por ser más sencillo de utilizar y permitir la actualización y procesamiento instantáneo de la información. Con este sistema, los operadores tienen acceso inmediato a los formularios de DDJJ desde cualquier dispositivo (PCs, notebooks y tablets) y pueden concretar la carga progresiva de la información. Otro aspecto para destacar es que el nuevo sistema elimina el requisito de actualizaciones manuales de datos y aplicativos ante cambios en la normativa, y se encuentra integrado en línea a los sistemas de Solicitud de Estampillas y Convenio de Corresponsabilidad Gremial.

Finalmente, desde el punto de vista del acceso a la normativa emitida desde el INYM, el Instituto comenzó, en el año 2021, un proceso de simplificación normativa que permita facilitar la presentación y actualización de datos, como así también los procedimientos de interacción con el INYM, a cargo de los Operadores del sector, y un proceso de generación de un Digesto Normativo público que permita, a todas las personas y Organismos interesados, acceder de manera sencilla a las Resoluciones emanadas desde el Instituto. Para esto, en 2022 se firmó un Convenio de colaboración y asistencia con la Secretaría Legislativa a cargo del Digesto Jurídico de la Cámara de Diputados de la Provincia de Misiones, para que nos ayuden a avanzar en dicho proceso, el cual en la actualidad se encuentra en sus últimas etapas de implementación.

Etiquetado Frontal

El Gobierno Nacional publicó el 23 de marzo de 2022 en el Boletín Oficial la Reglamentación de la Ley 27.642 de “Promoción de la Alimentación Saludable” y se confirmó la exclusión de la yerba mate. La norma exige que todos los productos envasados lleven un esquema de etiquetado mediante un rombo negro que dé cuenta de la composición de los alimentos en caso que no sean saludables.

Tras gestiones del INYM, la yerba mate quedó excluida porque se trata de un alimento sano y natural, una acción que fue acompañada por el Gobierno de Misiones, logrando ese compromiso al momento de la redacción del Decreto Reglamentario y sus anexos, como finalmente ocurrió.





● **Créditos.** La medida busca acompañar al sector durante los meses de cosecha.

Créditos con tasa bonificada para secaderos y molinos

En febrero de 2023, el gobernador de Misiones, **Oscar Herrera Ahuad**, y la directora del Banco Nación, **Silvina Batakis**, firmaron un convenio para continuar la línea de crédito destinada a pequeñas y medianas empresas yerbateras, con una tasa de interés bonificada en 20 puntos anuales por el Gobierno provincial y por el INYM.

“Es muy importante que a pocos días de empezar la cosecha gruesa la industria y los secaderos puedan disponer de estas líneas de crédito”, subrayó el presidente del INYM, **Juan José Szychowski**.

El financiamiento está orientado a la compra de materia prima, y a la inversión productiva; es decir, la incorporación de equipos y maquinarias. En ambos casos, con un monto máximo de 40 millones de pesos por empresa.

“Este instrumento respalda el precio de la materia prima, ya que los secaderos que accedan al mismo podrán utilizar esos recursos para comprar la hoja verde, sosteniendo la demanda y los valores», indicó Szychowski.

Esta medida, continuó, “busca acompañar al sector durante los meses de cosecha, generando un contexto propicio para el normal funcionamiento de la actividad, mientras que los molinos podrán hacer una inversión productiva con mayor plazo de devolución y seis meses de gracia”.

Tras la firma del convenio entre el Gobernador y la directora del Banco Nación, los alcances de esta iniciativa fueron evaluados en una reunión que se concretó en el INYM entre su presidente, el ministro de Hacienda de Misiones, **Adolfo Safrán**, y el titular de la Cámara de Molineros de Yerba Mate de la Zona Productora, **Víctor Saguier**.

» **El financiamiento está orientado a la compra de materia prima, y a la inversión productiva**

» FISCALIZACIÓN

La calidad, prioridad en los controles que realiza el INYM



Para garantizar que la yerba mate llegue a los consumidores en excelentes condiciones, el INYM creó y modificó normas sobre calidad, puso en marcha la Subgerencia de Control y Gestión de Calidad y fortaleció la Subgerencia de Fiscalización, profundizando controles y el cumplimiento del Código Alimentario Argentino.

“La inocuidad y la calidad son fundamentales por tratarse la yerba mate de un alimento de consumo masivo, y ponderando además que el crecimiento y desarrollo del sector yerbatero están directamente vinculado al aumento de consumo, por lo cual este aspecto es sumamente importante, buscando siempre de ofrecer un excelente producto para multiplicar materos en el país y en el mundo”,

subrayó el presidente del INYM, **Juan José Szychowski**.

Así, en noviembre de 2020 se aprobó la Resolución 381/2020 de Régimen de Información y Control de Yerba Mate Canchada Importada, a partir de lo cual se comenzó a controlar también el producto que ingresa de otros países.

Para el caso de que la yerba mate canchada importada no se ajuste a los parámetros previstos, se estableció un procedimiento de adecuación a la producida en nuestro país, con el claro objetivo de resguardar a la industria nacional y asegurar que la yerba mate llegue a las góndolas en excelentes condiciones.

» **A partir de la Resolución 381/2020 se comenzó también a controlar el producto que ingresa de otros países**



» El Programa de Mejora Continua apunta a optimizar los resultados de los distintos procesos de secanza de la industria nacional

Esto permitió un mayor control en resguardo de los elaboradores nacionales.

El INYM también aprobó la Resolución 287/2022, a través de la cual se estableció la inclusión en el Reglamento de Control de Calidad de Materia Prima de Yerba Mate, el control de presencia de contaminantes inorgánicos en la yerba mate canchada, entre ellos el plomo y el cadmio.

El artículo 10 de esta Resolución indica que “la yerba mate canchada, en cuanto a sus características físicas, no debe estar alterada y debe estar prácticamente libre de materias extrañas (semillas, bayas, otros vegetales y materias extrañas); las alteraciones serán evaluadas por sus características físicas y organolépticas. Además, debe cumplir los parámetros microbiológicos; y los niveles de contaminantes inorgánicos que pudieran estar presentes deberán adecuarse a los parámetros establecidos”.

Área de Calidad

La Subgerencia de Control y Gestión de Calidad cuenta con un equipo de ingenieros químicos y técnicos en bromatología de los alimentos abocados específicamente al tema, que recorren la zona productora para tomar muestras de materia prima (tanto yerba mate importada como nacional y elaborada en todas sus presentaciones) y efectuar los análisis físicoquímicos y microbiológicos correspondientes. Funciona en convenio con el Ministerio de Salud Pública de Misiones.

A modo de ejemplo del trabajo realizado, cabe recordar que en el marco de la Resolución 11/2017 donde se establecen los parámetros físicoquímicos que debe cumplir la yerba canchada, la Subgerencia de Control y Gestión de Calidad realizó el análisis de las cargas de yerba mate canchada que ingresaron, entre noviembre de 2020 y octubre de 2021, importadas de países vecinos. Se tomaron muestras por triplicado para su posterior análisis en laboratorio, en más de mil lotes. Como resultado, varias cargas tuvieron que regresar a su origen porque no cumplían con las especificaciones microbiológicas.



● Calidad. La idea es garantizar un alimento óptimo en las góndolas.



● Control. Ingenieros químicos y técnicos en bromatología de los alimentos toman muestras de materia prima.

Con relación a la yerba canchada nacional, el INYM lleva adelante un Programa de Mejora Continua que apunta a optimizar los resultados de los distintos procesos de secanza de la industria nacional, enfocados en garantizar la calidad de la yerba mate canchada.

Área de Fiscalización

La Subgerencia de Fiscalización lleva adelante tareas de control en el transporte de materia prima como así también en los secaderos y molinos; además de la toma de muestras de los paquetes en góndola.

A modo de ejemplo, “durante el año 2021 se intervino e inutilizó casi 6 millones de kilos de palos impidiendo su reprocesamiento y presencia en los paquetes, y esto se logró a partir de los distintos operativos, junto a la Policía y la Gendarmería Nacional, realizados en rutas, caminos vecinales y en depósitos donde se encontraban almacenados”, señaló el subgerente de Fiscalización, **César López**.

Otro ejemplo: en febrero de 2023, se procedió al decomiso de una carga de 27.160 kilos de yerba mate sin estampillas, la cual había salido de San Vicente y se dirigía a Buenos Aires. Las áreas de Control de Calidad y de Fiscalización del INYM tomaron muestras de los paquetes transportados, las cuales revelaron que no cumplía con las normas del Código Alimentario Argentino.

Todo, en el marco de la Ley 25.564 de creación de la institución y el Plan Estratégico para el Sector Yerbatero.



Año 2021

Se intervino e inutilizó casi **6 millones** de kilos de palos impidiendo su reprocesamiento y presencia en los paquetes

Febrero 2023

Se procedió al decomiso de una carga de **27.160 kilos** de yerba mate sin estampillas

» ÁREA TÉCNICA

Herramientas, capacitación y prácticas amigables con el ambiente



El Área Técnica del Instituto Nacional de la Yerba Mate (INYM) trabaja sobre cuatro grandes líneas: formación, investigación, desarrollo y transferencia de conocimientos y tecnología en yerba mate, propiciando el conocimiento para validar las propiedades funcionales del producto y optimizar los procesos tecnológicos; programas de asistencia y beneficios volcados a mejorar condiciones de trabajo, eficiencia y calidad a todos los eslabones de la cadena productiva, abarcando la producción, cosecha, secado y molienda del producto; el Servicio de Extensión Yerbatero (SEY) con la asignación de 13 ingenieros que trabajan con pequeños productores para lograr yerbales sustentables, y, por

último, articulación institucional, que abarca la actualización del Plan Estratégico Yerbatero y la implementación del Mate en la Escuela.

“Cada una de las líneas de trabajo se ejecutan atendiendo la demanda, dado que, por ejemplo, hemos enfrentado una sequía en los últimos años y en ese contexto hemos puesto en vigencia el programa de motobombas y tanques para almacenar agua, hemos propiciado capacitación de manejo de fuego e investigaciones, asistencia y capacitaciones para lograr yerbales más resilientes al cambio climático”, explicó la subgerente del Área Técnica, **Verónica Scalerandi**.

» Se asignaron 13 ingenieros que asisten de manera integral a los productores que viven y trabajan en sus chacras

Yerbales sustentables, eje del equipo técnico con productores

“ **C**umplimos tres años de trabajo con el Servicio de Extensión Yerbatero (SEY) y la verdad es que nos sentimos orgullosos, los resultados son muy buenos, y ahora que estamos afianzados vamos a empezar a transitar un camino más profundo y de largo plazo”, dijo el presidente del INYM, **Juan José Szychowski**, al evaluar el desempeño de 13 ingenieros que desde fines del 2020 asisten de manera integral a los productores que viven y trabajan en sus chacras.

El SEY asiste a pequeños productores en acciones para evitar la erosión y devolver la fertilidad al suelo, optimizar el corte de la planta de yerba mate generando mejores rindes, retener el agua de lluvia, ir hacia el control biológico de plagas y mitigar los efectos adversos del clima. En ese marco, toma muestras para análisis físico químico del suelo, brinda capacitación, entrega de semillas para cubiertas verdes, incentiva la plantación de árboles, promueve la sistematización de suelos y caminos, entre otras actividades.

Los trabajos “están focalizados en lograr productividad en el tiempo y que esa productividad se concrete con la preservación del suelo, del agua, del monte”, resumió por su parte **Nelson Dalcolmo**, director por la Producción

“ **Los trabajos están focalizados en lograr productividad en el tiempo y que esa productividad se concrete con la preservación del suelo, del agua, del monte”**

Nelson Dalcolmo, director por la Producción en el INYM

en el INYM. “Estamos convencidos que el desarrollo yerbatero tiene que ser amigable con el ambiente para lograr una buena productividad en el tiempo, y eso solo se logrará con la presencia permanente de los técnicos en las chacras, es un trabajo cuyos resultados estarán en el mediano o largo plazo”, agregó.

Las acciones abarcan asistencia para la gestión de los programas de apoyo que instrumenta la institución, y la organización de jornadas de capacitación a productores y estudiantes en forma conjunta con los profesionales de otras instituciones.

La puesta en marcha del SEY, en noviembre de 2020, se enmarca en los lineamientos del Plan Estratégico para el Sector Yerbatero que, entre otros objetivos, se propone aumentar la productividad de los yerbales de los pequeños y medianos productores en forma sustentable a través de la implementación



- Técnicas. Desarrollo yerbatero amigable con el ambiente para lograr buena productividad.

de buenas prácticas de manejo y tecnologías apropiadas, mediante asistencia técnica y capacitación.

El suelo, el gran desafío

“Hay tres ejes fundamentales de trabajo: el manejo de las plantas, el ambiente y el suelo. Este último es quizás el más trascendente, ya que en las chacras donde trabajamos iniciamos un proceso de recuperación que llevará tiempo en lograr resultados, que apunta a contar con suelos que proporcionen nutrientes, agua y minerales en forma permanente para la yerba mate”, resumió el ingeniero **Matías Bazila**, jefe del SEY.

Bazila subrayó que mediante el Servicio de Extensión Yerbatero “podemos decir que hoy tenemos análisis químico del suelo de cada una de las zonas con yerba mate y nos encontramos con diferentes situaciones: suelos en buenas condiciones y suelos muy degradados, donde estamos con recuperación de contenido de materia orgánica, de nutrientes y balance entre los nutrientes en el suelo”.

» **El INYM distribuye semillas de cubiertas verdes de invierno entre los productores que las multiplican en otras chacras**

La cobertura verde cumple un rol fundamental. “Hay que reponer al suelo lo que extraemos con la cosecha, observar y trabajar en base al análisis químico, a la fertilidad física, como ser la compactación, y a la fertilidad biológica. Esos tres tipos de fertilidad van de la mano, por eso es tan importante trabajar con lo que es cobertura verde, tanto la espontánea, o sea manejando la capuera sin eliminarla, como la implantada, con avena, raygras, maní forrajero y otras”, señaló.

Para cubrir esa necesidad, el INYM distribuye semillas de cubiertas verdes de invierno entre los productores, que a su vez hacen de semillero para multiplicarlas en otras chacras. Se trata de las especies Rye-Grass o Azeven (*Lolium multiflorum*), Avena Negra (*Avena strigosa*), Vicia Villosa, Trébol de carretilla (*Medicago polymorpha*), Nabo forrajero (*Raphanus sativus*), y Lupino.

El manejo y monitoreo de plagas y enfermedades y la presencia de árboles nativos en la plantación de yerba mate, también es parte de la agenda. “En todo sistema debe haber un equilibrio, químico, físico, microbiano por debajo del suelo y por encima también,



“ Hay que reponer al suelo lo que extraemos con la cosecha, observar y trabajar en base al análisis químico, a la fertilidad física, como ser la compactación, y a la fertilidad biológica.

Matías Bazila, ingeniero, jefe del SEY

para mantener la producción en el tiempo”, enfatizó Bazila. “La yerba mate es una planta originaria de nuestra zona y si en el yerbal tenemos otras plantas nativas, lo que vamos a ir logrando es restablecer el ambiente natural, con efectos como la disminución de productos químicos, la presencia de aves e insectos que controlan plagas y la mitigación de lluvias y vientos intensos, y de las altas temperaturas en verano”, indicó.

El equipo técnico del INYM fomenta la sistematización de suelos y caminos. En esa línea, se destaca la construcción de camellones, pozos de decantación, curvas a nivel; y el empastado de caminos y cunetas “haciendo que el agua de lluvia ingrese al suelo, transformándose en agua útil, necesaria para la producción, y que los caminos se mantengan en buenas condiciones por mucho tiempo”, explicó.

“Son todas actividades que venimos desarrollando y queremos profundizar y extender porque el proceso de recuperación del suelo, que apunta a que proporcionen nutrientes, agua y minerales en forma permanente para la yerba mate, es algo que lleva su tiempo en dar resultados”, concluyó.

Más de 500 jóvenes becados en el 2023

Un total de 559 jóvenes reciben este año las becas Estudiando con el Mate, iniciativa del INYM destinada a respaldar a hijos de productores y trabajadores rurales del sector yerbatero.

Del total de jóvenes beneficiados, 500 cursan la secundaria en sedes de la Escuela de la Familia Agrícola, del Instituto de Educación Agropecuaria y demás establecimientos con orientación agraria o vinculados a la zona productora de yerba mate; y 59 cursan estudios superiores ligados a la actividad agropecuaria, como las carreras de Ingeniería Agronómica, Ingeniería en Alimentos, e Ingeniería Electromecánica en la Universidad Nacional de Misiones, la Universidad Nacional del Nordeste y la Universidad Nacional de Rosario.

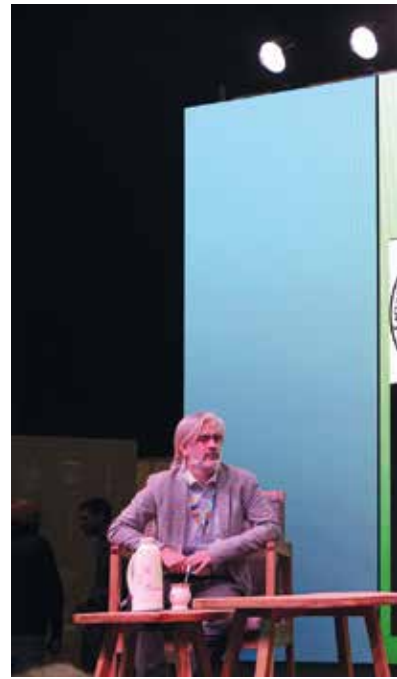
Las becas Estudiando con el Mate están orientadas a facilitar la permanencia de los jóvenes en las instituciones educativas y la culminación de los estudios.

De esta manera, el INYM respalda la capacitación específica y la formación de recursos humanos de quienes brindarán sus conocimientos en beneficio del sector yerbatero, ya que uno de los requisitos para ser beneficiado con las becas es que el estudiante presente un trabajo de investigación sobre yerba mate.





- Exposiciones. La difusión científica es otro objetivo del INYM.



Ciencia al servicio del sector yerbatero

» Distintos estudios científicos aseguran que la yerba mate es una gran fuente de bioactivos con alto poder antioxidante

El INYM destina recursos a generar conocimientos, apoyar la formación de profesionales y validar científicamente las propiedades benéficas de la yerba mate para la salud, extendiendo este beneficio a quienes comercializan el producto, dado que es creciente la demanda alimentos sanos y naturales.

El Instituto creó la Base de Datos Documental Bibliográfica sobre Yerba Mate y Salud, única en la Argentina y en el mundo, que reúne aproximadamente 18 mil artículos, y financia investigaciones, tales como “Efecto de los sistemas de manejo convencional y orgánico sobre aspectos productivos y ecológicos de la yerba mate”, “Desarrollo de bebidas isotónicas y geles deportivos de diseño” y “Proyecto de relevamiento de mamíferos en plantaciones de yerba mate”.

“La yerba es una gran fuente de bioactivos con alto poder antioxidante”. De esta manera, la científica **Ana Thea**, docente investigadora

de la Universidad Nacional de Misiones, resumió por qué consumir yerba mate hace bien a la salud.

El mate “nos ayuda a cuidar nuestra salud”, afirmó Thea. “Además de ser una bebida hipocalórica, de bajo contenido de sodio y que nos ayuda a alcanzar los niveles de ingesta diaria recomendada de agua, es una gran fuente de compuestos bioactivos con un alto poder antioxidante”, detalló la doctora.

Al explicar el poder antioxidante, señaló que “los polifenoles de la yerba mate, específicamente los ácidos clorogénicos colaboran con nuestro cuerpo en la lucha contra el estrés oxidativo, mitigando la acción de los radicales libres por lo que cumplen una función fundamental en la prevención de las enfermedades crónicas no transmisibles”.

Para comprender mejor, indicó que “todas las células componentes de nuestro cuerpo cumplen sus funciones utilizando mecanismos oxidativos. Imaginemos que, algo tan simple como la respiración celular, se basa en reacciones de oxidación. Como consecuencia de estas reacciones se forman sustancias potencialmente dañinas, los famosos radicales libres. Cuando los radicales libres se producen en exceso, pueden llegar a dañar las estructuras celulares provocando efectos negativos sobre la salud”. Del otro lado de la balanza, continuó Thea, “se encuentran las defensas antioxidantes propias del organismo que trabajan incansablemente para neutralizar la acción de los radicales libres. Cuando se produce un desequilibrio en la balanza y los radicales



“ La yerba es una gran fuente de bioactivos con alto poder antioxidante”.

Ana Thea, docente investigadora de la Universidad Nacional de Misiones

libres la inclinan a su favor, nuestro organismo afronta una situación de estrés oxidativo”.

Vinculado, la doctora recordó que “muchas enfermedades están directamente relacionadas con el estrés oxidativo, como el cáncer, diabetes, enfermedades cardiovasculares, enfermedades neurodegenerativas, entre otras”, y destacó que “con su gran sabiduría, la naturaleza nos proporciona moléculas con propiedades de antioxidación que podemos adquirir a través de la alimentación y así colaborar en el restablecimiento del equilibrio en la balanza radicales libres/antioxidantes”. Uno de esos alimentos, ponderó, es la yerba mate.



Casi 7 mil herramientas, becas e indumentarias para mejorar la productividad

En los últimos tres años, el INYM respaldó la compra de casi 7 mil herramientas, becas e indumentarias, volcadas al sector para mejorar las condiciones de trabajo de tareferos y productores y la productividad.

Para quienes representan al sector de la Producción en el Directorio del INYM, los directores **Nelson Dalcolmo**, **Jonas Petterson** y **Claudio Marcelo Hacklander**, estas acciones evidencian el apoyo concreto de la Institución a los productores y trabajadores del sector.

Específicamente, cabe informar que entre mayo de 2020 y julio de 2023, a solicitud de los productores y prestadores de servicio, el INYM distribuyó 3.000 equipos de indumentaria para tareferos; otorgó 1.700 Becas Estudiante con el Mate a hijos de productores y trabajadores que cursan en escuelas secundarias o carreras universitarias con orientación agrícola; facilitó la adquisición de 920 motoguadañas; 713 motosierras; 429 motobombas; 277 tanques de agua; 403 balanza pilón; 373 tijeras automáticas para la cosecha de yerba mate; 77 carritos de arrastre; 41 guinche; 32 hoyadoras manuales; entre otros.

Son más de 25 los programas –que pueden ser consultados y solicitados a través de la web institucional– impulsados por el INYM y destinados a mejorar las condiciones de trabajo y respaldar el crecimiento sustentable de la producción y elaboración de yerba mate.

Esta línea de gestión que aporta beneficios concretos es acompañada por el “Programa de Motoguadañas y Motosierras para Trabajos en los Yerbales”, que facilita la adquisición de esas herramientas y al mismo tiempo, promueve el empleo registrado una vez culminada la cosecha de hoja verde. También, por jornadas sobre legislación y técnicas de cosecha para tareferos, y por el Servicio de Extensión Yerbatero, un cuerpo de 13 ingenieros agrónomos que brindan atención directa al productor para mejorar los yerbales.

» **ÁREA DE PROMOCIÓN**

Yerba mate argentina, con más mercado y consumidores, aquí y en el mundo

Cifra récord

130.111.264

kilos vendidos en el país y el exterior entre enero a mayo del 2023.

La Yerba Mate Argentina está de parabienes. Crece en el mundo la demanda por alimentos sanos, naturales y que hacen bien a la salud, como nuestro producto, y en la Argentina el consumo ha registrado un incremento.

En ese marco, el INYM implementa acciones para expandir su presencia en diferentes destinos, garantizar la calidad e ir hacia una producción social, económica y ambiental sustentable, acorde a las exigencias de estos tiempos.

“A la par, los empresarios y, de manera muy destacada, los emprendedores que ofrecen productos innovadores, llevando a la yerba mate a lugares impensados, ganando espacio en los mercados y sumando consumidores”,

destacó **María Marta Oria**, subgerente de Promoción y Desarrollo del INYM.

Récord de consumo

El informe mensual publicado por el INYM revela que entre enero y mayo de 2023 se registró el mayor consumo de yerba mate de los últimos diez años.

Los datos estadísticos indican que en ese período la sumatoria de las ventas en el mercado interno y las exportaciones totalizaron 130.111.263 kilos, convirtiéndose en una cifra récord.

Si se discriminan los destinos, se observa que al cierre de mayo el mercado argentino consumió 115.167.035 kilos, mientras que las exportaciones totalizaron 14.944.228 kilos.



En el mundo: Trabajo articulado con el privado para llegar más lejos

Para afianzar la presencia de Yerba Mate Argentina en distintos lugares del mundo, el INYM trabaja junto a la Agencia Argentina de Inversiones y Comercio Internacional de la Cancillería Argentina, y al Consejo Federal de Inversiones, y lo hace convocando a empresas yerbateras exportadoras a ser parte de la definición de actividades.

En ese marco, los eventos seleccionados en los dos últimos años fueron: Sial París, en Francia, con la participación de 10 empresas / cooperativas (en octubre de 2022); Summer Fancy Food Show 2023, en Nueva York, Estados Unidos, con 8 empresas / cooperativas; Gulfood 2023 en Dubai, Emiratos Árabes Unidos, con 8 empresas/ cooperativas; Food and Service, en Santiago de Chile, con 14 empresas / cooperativas en la edición 2022; y Anuga 2023, en Alemania, con 12 empresas/ cooperativas.

Las marcas que participan y buscan afianzarse en el mercado internacional son Kraus; Cachay S.A.; Cooperativa Agrícola de la Colonia Liebig Ltda.; Establecimiento Santa Ana S.A.; La Cachuera S.A.; Hreñuk S.A.; Mate and Co S.A.; Productores de Yerba Mate de Santo Pipó SCL.; Yerbatera Hoja Verde S.R.L; Cultivate la Buena Vida; Cooperativa Agrícola Mixta de Montecarlo Limitada; Establecimiento



Yerbatera Hoja Verde SRL, Cooperativa Yerbatera Andresito; Fidel Foods y Establecimiento Las Marías.

La salud y el bienestar son industrias en crecimiento, y la yerba mate se ajusta a esa demanda, dado que es un excelente alimento: quien la consume incorpora compuestos bioactivos que ayudan a prevenir la aparición de enfermedades crónicas y degenerativas, además de su efecto energizante.

El informe “Cadena de Valor Regional de la Yerba Mate”, de la Secretaría de Ganadería y Pesca de la Nación, de diciembre de 2022,

• La yerba mate argentina consolida su presencia en distintos lugares del mundo



En el país: **MATEAR con 100 mil visitantes**

revela un crecimiento de las ventas de productos derivados de yerba mate en el mercado externo.

De hecho, las bebidas a base de yerba mate se han multiplicado en diversidad de marcas en la Unión Europea, con demanda en España, Alemania, Francia, Países Bajos y el Reino Unido, y existe un marcado interés por este alimento en Estados Unidos.

Precisamente, atendiendo este último aspecto, está en marcha American Yerba Mate Association, cuyo objetivo es hacer conocer las cualidades benéficas del producto para la salud y expandir el consumo en el mercado norteamericano y en el mundo.

Cabe destacar que Argentina exporta yerba mate a más de 50 países de los cinco continentes, con principales destinos en Siria, Líbano, Chile, Estados Unidos y España; entre otros.

El INYM, además de impulsar y financiar investigaciones científicas, creó la Base de Datos Documental Bibliográfica sobre Yerba Mate y Salud, que reúne 224 publicaciones sobre las propiedades benéficas de la yerba mate para la salud, a disposición de las empresas para optimizar la promoción del producto.

» **Los principales países a los que Argentina exporta yerba mate son Siria, Líbano, Chile, Estados Unidos y España**

En la Argentina, las dos principales líneas de promoción que impulsa el INYM son El Mate en la Escuela, orientada a los jóvenes, y la feria MATEAR.

Ambas, han obtenido excelentes resultados y se proyectan en crecimiento.

MATEAR, los días 26 y 27 de agosto de 2023, en La Rural, ciudad de Buenos Aires, tuvo récord de visitantes, con 100 mil personas, y récord de expositores, con un centenar de stands donde pequeños productores, cooperativas, empresas y emprendedores pusieron a disposición del público una amplia variedad de yerba mate, y accesorios como mates, bombillas, termos y materas.

Durante dos días, la feria organizada por el INYM, con entrada gratuita, visibilizó todo lo relacionado al universo matero y ofreció diversas actividades para los visitantes. Charlas con científicos (El Mate Hace Bien) sobre las propiedades del alimento, gastronomía, concurso de cebadores, clases con sommeliers, El Patio Matero y un espacio para los niños, completaron el escenario para celebrar y disfrutar el ritual más argentino, cada vez más presente en todos los rincones del país.

“Quiero agradecer al público que nos visitó, a los expositores y al equipo de trabajo que hizo posible esta feria, en la cual el sector yer-



- En MATEAR 2023, pequeños productores, cooperativas, empresas y emprendedores expusieron una amplia variedad de yerba mate y accesorios.



das a distintos lugares del país y sensaciones, para “sentir” la experiencia del mate.

La versatilidad se hizo presente con la cerveza, la popular bebida, que tiene yerba mate. La creatividad estuvo en mates de cerámica, de madera y térmicos. El respeto por la naturaleza, en yerba mate orgánica y agroecológica, y en bolsa compostable. La tecnología aplicada a la tradición argentina, con el mate y el termo eléctrico, de acero inoxidable, que mantiene la temperatura caliente durante todo el día, en su punto justo.

MATEAR permitió conocer las tendencias, la vanguardia, del saludable hábito de consumir yerba mate, con un fuerte acento en yerba mate agroecológica, orgánica, y con mezcla de hierbas, ponderando sus extraordinarias propiedades benéficas para la salud y el bienestar, y contribuyendo a la recuperación y conservación de la naturaleza.

La feria está pensada para respaldar la venta de yerba mate y posicionar marcas, especialmente de aquellas que no cuentan con estructura para ingresar al mercado. **Jonas Petterson**, director por la Producción en el INYM, junto a **María Marta Oria**, subgerente de Promoción de la Institución, explicaron que “frente a las nuevas formas de compra on line, las pequeñas y medianas empresas no necesitan estar físicamente en los grandes centros de consumo, pero si necesitan visibilidad y eso es lo que le da esta feria: es una gran vidriera que permite el contacto con potenciales clientes y lograr ventas directas”.

De la feria participaron también el vicepresidente del INYM, **Ricardo Maciel**; la representante de Misiones, **Marta Cunha**; los directores por la Industria, **Gerardo López**; por la Producción, **Nelson Dalcolmo**, **Claudio Marcelo Hacklander**, **Jonas Petterson** y **Fernando Haddad**; por Cooperativas, **Danis Koch** y **Gerardo Vallejos**.

» Las dos principales líneas de promoción que impulsa el INYM son El Mate en la Escuela y la feria MATEAR

batero pudo dar a conocer todo lo que tiene para ofrecer”, señaló el presidente del INYM, **Juan José Szychowski**.

Las empresas y cooperativas que han participado se destacaron con variedad e innovación, tanto en formas de consumir el alimento, en tecnología aplicada y en envases cuyos diseños remiten al alimento unido al equilibrio ambiental, el bienestar, la belleza escénica.

Así, cabe nombrar a la yerba mate soluble que se ofrece en latas para infusiones calientes o frías, o para mezclar con comidas o postres; en packaging las cajas de cartón, envases temáticos o envases de 50 gramos; blends de yerba mate premium más una exquisita combinación de hierbas y frutos nativos vincula-

Mate Rock, matear con buena música

Con un anfiteatro colmado de público de todas las edades concluyó el 29 de octubre la edición 2022 del Mate Rock, organizado por el INYM y el Ministerio de Cultura de Misiones, donde el jurado eligió como ganadora a la banda “Araucaria”. De esta manera, el grupo oriundo de Capioví logró financiamiento para grabar su disco en los estudios Tierra Soñada, para luego masterizar el material en el Centro de Investigación en Audio y Música, -CIAM- en Tecnópolis, uno de los más avanzados del país.

El concurso, organizado por el INYM y el Ministerio de Cultura de Misiones, se concretó con el propósito de visibilizar a las bandas y músicos emergentes alrededor de la provincia. Arrancó en noviembre de 2021 con la presentación oficial en el Anfiteatro El Brete, en Posadas, cuando varias de las principales bandas locales brindaron un gran show que fue coronado por la presentación, por primera vez en Posadas, de David Lebón, quien ante miles de fans despertó recuerdos demostrando la vigencia del querido “Rock Nacional”.

Luego se concretaron recitales en distintos lugares de Misiones, con la actuación de grupos musicales locales, y un jurado de personalidades artísticas que tuvo a cargo la tarea de elegir las mejores actuaciones. Así, miles de personas disfrutaron de más de 60 agrupaciones musicales en Posadas, Montecarlo, Eldorado, Oberá, entre otras localidades.

Final

El mismo escenario que vio nacer Mate Rock, fue testigo de la final de este evento que revolucionó la escena del rock de toda la geografía provincial con más de 60 bandas que, en sets de 20 minutos, pusieron su arte y pasión a consideración de un jurado para determinar ocho ganadoras, una por cada

» El Anfiteatro El Brete fue escenario de la presentación de más de 60 bandas de rock que brillaron con su arte.



● Músicos emergentes presentes en el concurso Mate Rock

Región Cultural. Aquí, vale la pena recordar que la Región Capital, con una densidad poblacional mayor (por consiguiente, más bandas), obligó a la realización de una fecha triple y consagró tres ganadores. En tanto que la fecha de Oberá (Río Uruguay), fue la más disputada y ante el virtual empate, se resolvió que el jurado nominara a dos bandas como las ganadoras.

Así, el escenario del Anfiteatro El Brete fue testigo, el 29 de octubre de 2022, de las presentaciones de “Lente”, de Puerto Esperanza (Región Norte), “Flotando en el Jardín”, de Candelaria (Región Sur), “Araucaria”, de Capioví (Región Río Paraná), “DeadGone”, de Oberá y “Manukas”, de Alem (Región Río Uruguay) y “D’ la Nada”, “Mostro” e “IRIS”, de Posadas (Región Capital).

La banda de Capioví Araucaria se llevó el premio principal.

El Mate en la Escuela, con proyección internacional

El Mate en la Escuela es una iniciativa que el INYM, junto al Ministerio de Educación de Misiones, puso en marcha en el año 2022 con el objetivo de fomentar en establecimientos educativos secundarios el valor pedagógico de la actividad yerbatera, con conocimientos tanto de la historia como de la actualidad y de los beneficios del producto para la salud, y promover el hábito saludable de tomar mate.

En Misiones, los talleres del Mate en la Escuela se desarrollan este año 2023 con el apoyo de la Cooperativa de Trabajo Limitada La Hoja, que pone a disposición de los estudiantes su marca La Hoja; con la empresa Cachamai, que lleva la marca Cachamate; con la empresa Guayaki que ofrece yerba mate Guayaki; con la Cooperativa Yerbatera Andresito que brinda el producto marca Andresito; con la Cooperativa Yerbatera Dos de Mayo Limitada mediante la marca Indumar, y con la presencia del Establecimiento familiar Pawluk con su conocida marca Sol y Lluvia.

“El Mate en la Escuela se consolida, y prueba de ello es el acompañamiento de los emprendedores que respaldan la iniciativa entendiendo que su importancia va más allá de los talleres, dado que reivindica y pone en valor al sector yerbatero”, afirmó el presidente del INYM, **Juan José Szychowski**. “Celebramos, agradecemos la participación de cada una de las empresas y cooperativas en esta instancia, e invitamos a más emprendedores a sumarse. En esta sinergia, en la acción en conjunto, está la fuerza para el crecimiento y el desarrollo”, agregó.

El proyecto El Mate en la Escuela promueve el hábito saludable del mate y el valor pedagógico de la yerba mate en escuelas secundarias, incorporando el tema -historia, actualidad, propiedades benéficas, el proceso de producción, y su incidencia social y económica en la región - a las aulas de cuarto y quinto año mediante talleres, y la distribución de termo-calentadores a los establecimientos, yerba mate y equipos de mate autocebantes (individuales) para los alumnos, elementos



• Talleres. Alumnos se instruyen sobre los beneficios de la yerba mate.



• Representantes del INYM del proyecto El Mate en la Escuela.

que en fueron aportados por las empresas, cooperativas y el INYM.

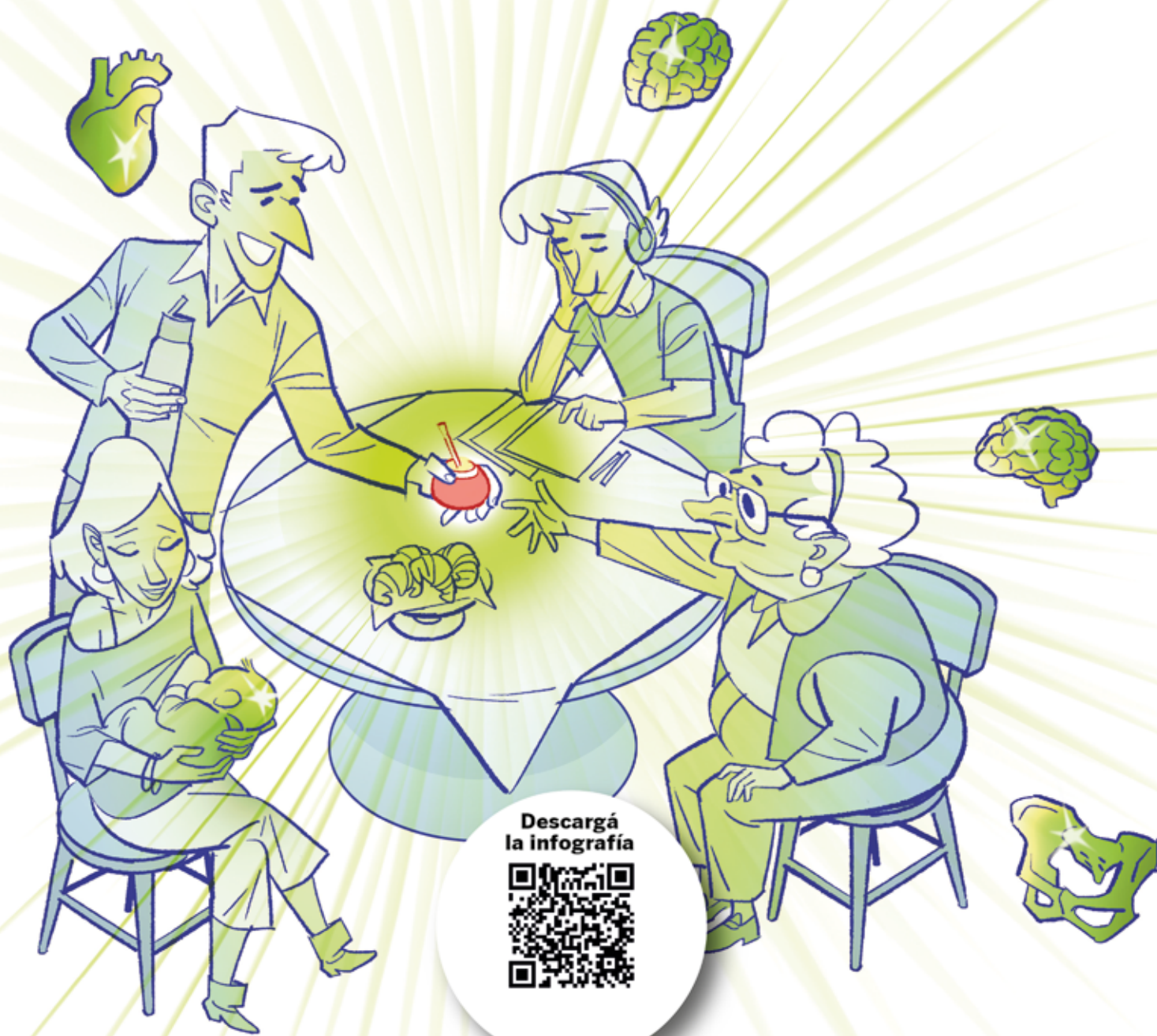
La iniciativa despertó interés en establecimientos educativos de distintas provincias del país, y trascendió las fronteras internacionales. Tal es así que representantes del INYM y de la Escuela Francesa del Mate mantuvieron (el 7 de marzo de 2023), en Posadas, una reunión para evaluar la implementación del proyecto en París, Francia.

La Escuela Francesa del Mate, con sede en París, Francia, es una asociación sin fines de lucro que tiene como objetivo informar, formar y transmitir la cultura del Mate en Europa. Una de sus impulsoras, **Carolina Vincenzoni**, estuvo en la sede del INYM, y junto al ingeniero **Raúl Escalada**, ideólogo del Mate en la Escuela; la subgerente de Promoción, **María Marta Oría**; la subgerente del Área Técnica, **Verónica Scalerandi** y la integrante del sector, **Natasha Hofkamp**, acordaron afianzar el trabajo para llevar la iniciativa al país europeo.

El INYM y la Escuela Francesa del Mate ya vienen implementando distintas acciones en forma conjunta para posicionar a la Yerba Mate Argentina, destacando sus cualidades al tratarse de un alimento sano, natural y con efecto benéfico para la salud.



Tomar mate hace bien



Descargá
la infografía

