



BIEN NUESTRO

Publicación de distribución gratuita del Instituto Nacional de la Yerba Mate / 2018 - Nro 23 - Posadas, Misiones



Ricardo Schmidt, distinguido como Buen Productor Yerbatero

Fue elegido por el INYM como el mejor de 2017. Se dedica exclusivamente a la chacra de 25 hectáreas que trabaja con su familia en Colonia Guaraní y apuesta a la innovación como herramienta de superación. Gracias a las buenas prácticas consigue mejores precios.



SUMARIO



4

Ricardo Schmidt, un innovador premiado por buenas prácticas

Junto a su esposa Cintia cultiva yerba mate, té, eucaliptos y preservan un espacio de monte. Su chacra de 25 hectáreas en Colonia Guaraní está certificada por las normas RAS, lo que le permite lograr mejores precios para sus productos.

8

El empresario Otto Bemberg vio el futuro de la yerba

Un texto publicado en 1929 da cuenta de tras el éxito obtenido en el Establecimiento San Juan, Bemberg vislumbra un poderoso futuro para la yerba mate y apuesta a ella desde la tierra colorada.

10

Exitoso paso por la Gulfood

Una delegación del INYM y empresarios llevó la yerba mate a la feria de Dubai.



14

Tijeras electrónicas

El INYM ya distribuyó una cincuentena de estas herramientas al trabajo yerbatero, contribuyendo a mejorar la calidad del corte y con la salud de la planta.



EDITORIAL

CRECIMIENTO, DE LA PLANTA AL MATE

Cerramos el año 2017 cargados de satisfacción. Por supuesto que son muchos los desafíos que deben superarse para brindar equidad en la cadena yerbatera, pero deseamos destacar al menos dos hechos que nos alientan y muestran un buen camino: la presencia de pequeños productores que lejos de paralizarse ante problemas de diversa índole, buscan superarse y se posicionan como ejemplos a seguir; y los datos estadísticos del año pasado que indican que aumentó la venta de yerba mate elaborada en el país, lo que se traduce en el crecimiento del mercado interno.

Los dos acontecimientos positivos se manifiestan en el inicio y en el final de la cadena yerbatera, como marcando una sinergia: Ricardo Schmidt, distinguido como Buen Productor Yerbatero por el Instituto Nacional de la Yerba Mate (INYM) en reconocimiento a su permanente apuesta a la innovación y superación para mejorar la productividad en el yerbal, y los datos estadísticos que reflejan que durante todo 2017 se enviaron a supermercados y mayoristas de la Argentina un total de 259.904.615 kilos de yerba mate elaborada, cifra que mantiene el récord de salida de molinos de los últimos diez años (a modo ilustrativo, cabe recordar que en 2016, en el mismo período, se registraron 252.143.904 kilos enviados al mercado interno, y el año anterior un total de 250.154.793 kilos).

Y en ese contexto, queremos ponderar a cada uno de los productores que, como Ricardo Schmidt, hacen posible que nuestra Yerba Mate Argentina vaya ganando cada vez más espacio en la cotidianeidad argentina, y con más énfasis queremos destacar a quienes eligen producir con la implementación de buenas prácticas y cuidado ambiental, desde el suelo hasta la cosecha de hoja verde, en una clara señal de evolución.

Nos alienta el espíritu emprendedor de nuestros productores, y nos fortalece la elección que hacen los argentinos al tomar más mate. Nuestros yerbales ganan terreno con cada nuevo mate que se ceba, y con una ronda matera que esperamos no tenga techo en su crecimiento.

Ingeniero Alberto Re
Presidente del INYM

Directorio INYM:

Alberto Re (*Presidente, Gob. de la Nación*); Esteban Fridlmeier (*Gob. de Corrientes*); Ricardo Maciel y Marta Cunha (*titular y suplente, Gob. de Misiones*); Ernesto Pawluk, Hector Biale, Jorge Haddad, Nelson Dalcolmo, Jorge Butiuk y Clotilde Manon Gessner (*titulares y suplentes de Producción*); Héctor Dingler, Gerardo Vallejos, Denis Bochert y Danis Koch (*titulares y suplentes de Cooperativas*); Luis Sandro Sosa y Oscar Rodríguez (*Trabajadores Rurales*); Ramiro López y Sergio Delapierre (*Secaderos*); Claudio Anselmo, Rubén Henrikson, Guillermo Rousillon y Marcelo Szychowski (*Industria*).



Nuestro Buen Productor Yerbatero

“**H**ay que seguir trabajando y mejorar en lo que se pueda”. Esta frase sencilla es de **Ricardo Schmidt**, distinguido como *Buen Productor Yerbatero 2017*

por el Instituto Nacional de la Yerba Mate (INYM), e ilustra cabalmente el espíritu emprendedor de este agricultor, quien se dedica exclusivamente a la chacra y apuesta a la innovación como herramienta de superación.

En su chacra de 25 hectáreas ubicada en Colonia Guaraní, en la zona centro de Misiones, Ricardo (42 años) y su esposa **Cintia Anderson** cultivan yerba mate (11 hectáreas), té (5,8 hectáreas), y eucaliptos (1 hectárea), y preservan el monte. Todo el predio esta certificado bajo las normas de la Red de Agricultura Sostenible (RAS) de



Ricardo Schmidt fue distinguido por los logros alcanzados en sus 25 hectáreas certificadas bajo las normas de la RAS

Rainforest Alliance. “Tenemos certificada la yerba mate y el té”, contó Ricardo. “Una vez por año nos visitan para corroborar que aplicamos buenas prácticas; son más de cien puntos que tenemos que superar, y si bien nadie nos obliga a esto, tomamos la decisión de hacerlo porque se aprende mucho y esto ayuda a que uno trate de mejorar muchas cosas. Eso también se traduce en un mejor precio, ya que por el té nos pagan entre 5 y 10 centavos más por contar con RAS”, agregó.

Al reconocimiento internacional se suma ahora la distinción que le otorgó el INYM. “Es una alegría enorme haber sido elegido Buen Productor, es un orgullo haber llegado a esto; nací y me crié en la chacra, mi papá siempre fue agricultor y yo desde que tengo mi lugar vengo observando y modificando prácticas para ir mejorando”, expresó Ricardo. “Lo primero que comencé a cambiar fue el uso de la rastra, después opté por el corte de rama madura y luego la fertilización, la reposición a lo extraído del suelo”, indicó entusiasmado.

Los resultados están a la vista. Aunque tiene lotes de yerba mate de más de 25 años, los rendimientos van en aumento anualmente debido al manejo tanto de la cosecha de rama madura como la fertilización de reposición de nutrientes. “Estoy cosechando entre 65 y 70 mil kilos por año”, manifestó.

El cuidado del suelo es fundamental. En la chacra, la tierra agrícola está con cubiertas verdes en invierno y en verano, y Ricardo es proclive al manejo racional y sustentable de su explotación. “Sembramos raigrass, avena, poroto caupí y maní forrajero”, contó.

DATOS PARA PROYECTAR

Ricardo forma parte del grupo de Cambio Rural “Picada

Africana” del Instituto Nacional de Tecnología Agropecuaria (INTA) que está integrado al Programa de Renovación de Viejos Yerbales del INYM desde el año 2015. En el grupo, este agricultor lleva los registros y la documentación, teniendo el historial de todas las actividades y manejo de cultivo de los últimos años. Este hecho es destacable ya que utiliza los datos para proyectar las actividades con sustento agronómico y financiero.

“Somos 12 productores, la mayoría vecinos y hacemos una reunión por mes, vamos rotando el lugar, se visitan las chacras y en base a la experiencia de cada uno vamos intercambiando información que nos sirve para optimizar los rendimientos”, destacó.

Desde 2008 toma datos del comportamiento de la lluvia, la planta y el suelo. “Se nota un aumento en la productividad, pero es importante tener presente que el clima incide mucho, por ahí haces todo bien y el clima no te permite una buena cosecha, hay que ser constante”.

CONOCIMIENTOS PARA MEJORAR

Ricardo realiza su propia cosecha y flete de yerba, para lo cual cuenta con una tijera electrónica y la ayuda de peones. “La cosecha la hago yo, y a veces un personal que me ayuda, que recibió capacitación para que cuando yo no pueda, él realice una buena cosecha con tijera electrónica (eso desde hace cuatro años), con un buen serrucho y con carrito para sacar el raído” evitando el esfuerzo extremo. “Un buen corte de la rama se nota en la cosecha siguiente”, reveló.

Con una chacra certificada en buenas prácticas agrícolas y con el reconocimiento como Buen Productor asegura que seguirá trabajando y mejorar en lo que se pueda.

Los rendimientos de su chacra crecen con las buenas prácticas



EN POCAS PALABRAS,
LOS QUE SABEN:



“**A**ntes venía la cuadrilla, y sacaba 24 mil kilos, pelando la planta, no dejando ni una hoja...El rinde mejoró cuando aprendimos que era importante dejar la rama madura, tener cubiertas verdes, abonar en época y otras técnicas”.

Carlos Antonio Horoszczuk
Dos de Mayo



“**S**iempre participé de las charlas técnicas, y siempre aprendí cosas muy útiles que luego, una vez aplicadas, me redituaron satisfacción. Uno nunca deja de aprender”.

“La planta es tan noble... y considero que uno también debe ser noble con la planta, debemos devolver al menos algo de lo que nos da esa planta, y por eso me propuse una meta que es devolverle como mínimo 500 kilos de hoja verde por hectárea”.

“En mi yerbal el 30 por ciento de hoja queda en planta y así logró un buen manejo, sustentable en el tiempo y con buen rendimiento”.

Mariano José Kovach, Colonia Liebig



“**L**o primero que comencé a cambiar fue el uso de la rastra, después opté por el corte de rama madura y luego la reposición a lo extraído del suelo”.

“Un buen corte de la rama se nota en la cosecha siguiente”.

“Van pasando los años y uno se va dando cuenta que mejora tu productividad y mejora tu chacra”.

Ricardo Schmidt, Colonia Guaraní



“**S**iempre se aprende algo. Nosotros dejamos atrás viejas prácticas, como la rastra, y avanzamos con las cubiertas y el manejo de la planta. Con el corte que hacemos, la yerba se cubre sola, no necesita protección; el sol no quema el suelo, la yerba, al secarse, no afloja en el suelo, no crecen malezas porque las cubiertas verdes están cubriendo la tierra y no permiten a las mismas crecer”.

Jorge Lytwyn, Tres Capones

“**E**ramos 14 productores, en el año 1992 - 1993, asesorados por el técnico **Favio Wyss**, y decidí comprar una tijera electrónica para cortar la yerba. Pagué esa herramienta con 23 mil kilos de hoja verde, le compré a **Eduardo De Coulon** que importaba de Francia, me decían que estaba loco, y el año siguiente aumenté 32 mil kilos la cosecha de yerba, y amorticé esa compra”.

“En todos estos años nos quedó claro que hay que invertir en la yerba, el 25 o 30 por ciento de la ganancia debe ser devuelto para mejorar el suelo, la planta y las condiciones de cosecha. Vale la pena”.

Mateo Froehlich, Ruiz de Montoya



Por qué y a quiénes

El (INYM) otorga, desde el año 2013, el reconocimiento *Buen Productor Yerbatero* a aquellos productores yerbateros que se destaquen por aplicar prácticas de manejo de plantas y suelo que contengan principios innovadores basados en condiciones de sustentabilidad, y que puedan servir de modelos productivos independientemente de la superficie, ubicación y nivel tecnológico o mecanización aplicada.

El primer reconocimiento fue otorgado (el 26 de diciembre de 2013) a **Mateo Froehlich**, un agricultor de Ruiz de Montoya que se distingue por practicar producción agraria sustentable.

El segundo (otorgado el 23 de diciembre de 2014) fue para **Luis Lytwyn**, quien en su plantación de 7 hectáreas de yerba mate trabaja constantemente en la adopción de nuevas tecnologías y siguiendo los lineamientos de los organismos de extensión rural; adoptó el manejo semimecanizado, utilizando tijera electrónica y tarefeadora mecánica.

En 2015, el reconocimiento fue otorgado a dos agricultores: **Mariano José Kovach**, de Colonia Liebig, y a **Carlos Antonio Horoszczuk**, quien, junto a su familia, año a año incorpora mejoras en el yerbal de 7 hectáreas que tiene en su chacra de Dos de Mayo.

En 2017 fue homenajeado **Ricardo Schmidt**, sumando el quinto productor que se destaca por su excelencia, dedicación y apuesta permanente a la yerba mate.



El Establecimiento San Juan del señor Otto Bemberg (*)

Hace aproximadamente 10 años, el señor Otto Bemberg resolvió, a título de ensayo para la futura radicación de capitales, efectuar una plantación de yerba mate en el territorio de Misiones, en su campo denominado San Juan, ubicado en el departamento Candelaria y a poco más de 40 kilómetros de Posadas.

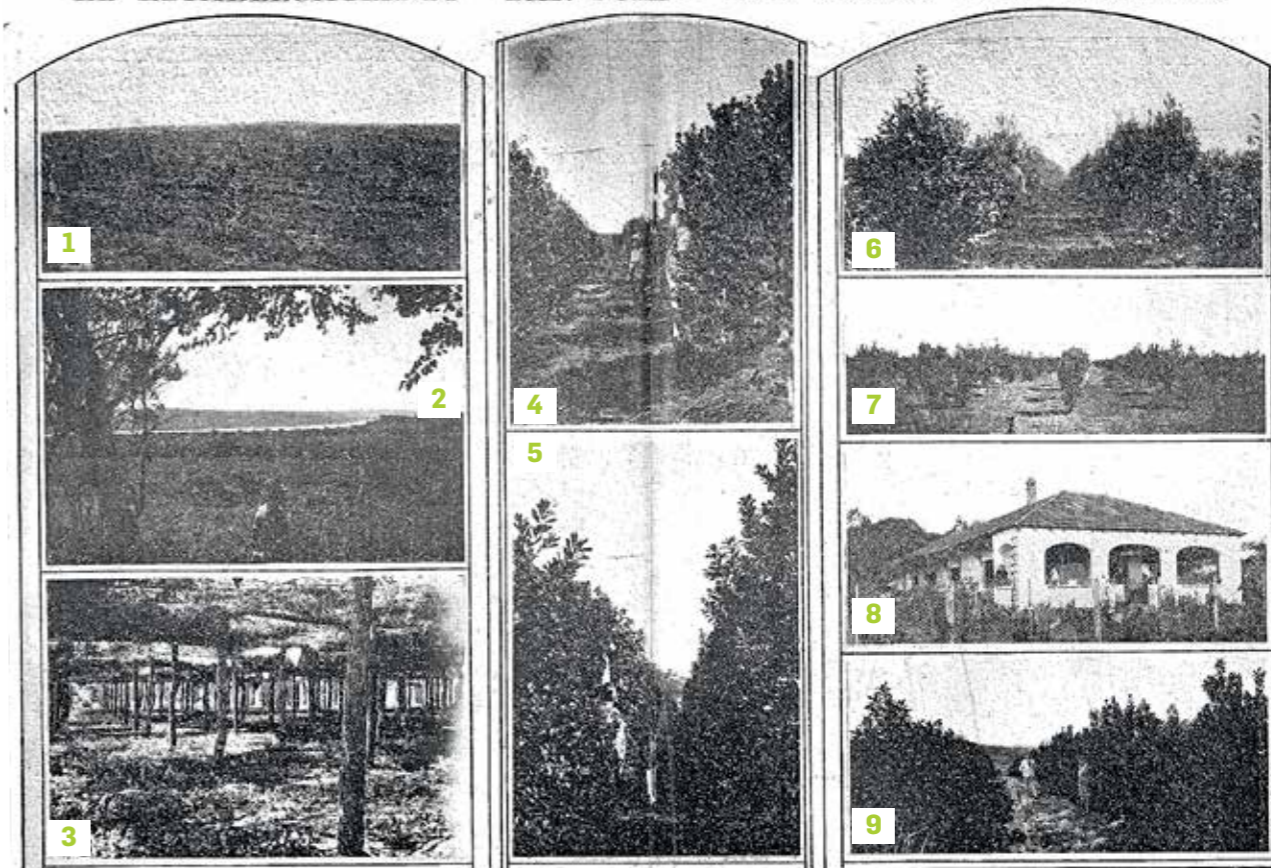
Ocurría esto en 1919 y precisamente en la época en que la industria yerbatera argentina constituía una verdadera nebulosa en materia económica y cuando aún, pese a las plantaciones que por entonces ya se hallaban arraigadas en este territorio, no se podía vislumbrar el inmenso porvenir que esta industria absolutamente nueva depararía a Misiones en particular y a la Nación entera en general por el significado doblemente ponderable bajo el punto de vista patriótico: impulsar

una industria esencialmente nueva y atender, en el futuro, a independizar al país del fuerte tributo que pagamos anualmente al extranjero por concepto de importación de yerba mate.

La elección del hombre capaz de llevar una empresa de esa naturaleza a buen término, tanto bajo la faz técnica como financiera y cuya resultante tuviera el valor de una experimentación concluyente, no pudo haber sido más acertada al poner al frente al señor **Pablo Allain**, verdadero iniciador de los cultivos de yerba mate en la Argentina y a quien se le debe, en consecuencia, el comienzo de lo que hace más de 25 años se dio en llamar "la utopía del cultivo de la yerba mate" y "los derroches de un millonario",

aludiendo esta última frase al hecho de que el señor **Julio Martín**, de Rosario, facilitara el capital necesario para una empresa de tanta aventura entonces, pero de cuyos brillantes resultados ambos pueden estar orgullosos.

EL ESTABLECIMIENTO "SAN JUAN" DEL SEÑOR OTTO BEMBERG



Las imágenes muestran:

1. Plantación de 1 año
2. Panorama "Bernal Cué" en el Establecimiento "San Juan"
3. Viveros de Yerba Mate
- 4y5. Pablo Allain demostrando la altura y buen desarrollo de plantas de 5 años
6. Plantación de 4 años
7. Yerbal de 3 años
8. Casa del Administrador
9. Yerbal en condiciones de aplicársele la primera poda

Las primeras plantaciones en el Establecimiento San Juan se efectúan en el año 1920, completándose en el siguiente. Tres años más tarde, los resultados económicos del primer grupo de plantas permiten al señor **Bemberg** vislumbrar el porvenir que le espera a la industria yerbatera nacional. Es así que no pudiendo reunir en su citado establecimiento una superficie de varios miles de hectáreas en un solo block, resuelve adquirir una gran superficie en las proximidades de Puerto Segundo, sobre el Alto Paraná, donde poder formar el gran establecimiento que su extraordinario poder financiero le permite y que hoy representa no ya una simple concepción sino una realidad tangible, una

explotación yerbatera moderna destinada a contribuir con su futura producción a un elevado porcentaje del consumo nacional.

Es indudable que para una firma como la del señor Otto Bemberg, que representa posiblemente la potencia financiera más grande y más sólida de la República, con inmensos capitales distribuidos en las industrias más variadas del país, los resultados que pueden ofrecerle la industria yerbatera con las dificultades que pesan actualmente sobre ella por falta de protección del Estado, no pueden ser halagadores, pero su ilimitada confianza le hace tener esperanza en el porvenir de la yerba mate, pues nuestro gobierno no podrá mantenerse por mucho tiempo, lógicamente, alejado de la preocupación que debe merecerle la adecuada defensa de nuestra industria.

Del Establecimiento San Juan pequeño en relación con el que la misma firma posee en Puerto Bemberg y que también dirige el señor Allain, dan una idea las fotografías que ilustran nuestras páginas centrales.

* Texto publicado en Revista Yerbatera Nro. 8, de la Asociación Argentina de Plantadores de Yerba Mate en el mes de julio de 1929.



Revista Yerbatera Nro 8, julio de 1929



Puerta: buscamos abrir nuevos mercados



El INYM participó en la Gulfood 2018 con su equipo de promoción y empresarios



Milton Kraus dijo que recibieron muchas consultas de interesados

Yerba Mate Argentina en Medio Oriente

Cooperativas, empresas y el Instituto Nacional de la Yerba Mate (INYM) participaron de la feria "Gulfood 2018", exposición emblemática del sector alimentario en Medio Oriente. Los visitantes demostraron un marcado interés por las propiedades de la yerba mate y su flexibilidad en las variantes de consumo. Se realizaron contactos para futuros embarques.

Numerosos contactos y la posibilidad concreta de ampliar el mercado para la yerba mate argentina en Medio Oriente fue el saldo positivo que dejó a las cooperativas y empresas su participación en la feria Gulfood 2018, realizada en Dubai (Emiratos Árabes) entre el 18 y 22 de febrero pasado.

"Mantuvimos contacto con mucha gente interesada. El mercado árabe consume yerba mate y estamos intentando que la conozcan un poco más, con buenos resultados", afirmó **Eduardo Koropeski**, de la firma **Hreñuk SA (Rosamonte)**; uno de los siete establecimientos que recibió apoyo del INYM para participar en la feria.

El stand de Yerba Mate Argentina estuvo ubicado dentro del "Pabellón Argentino" montado por la Cancillería Argentina, a través de la Fundación Exportar. En el punto promocional de la yerba mate se realizaron de-

gustaciones, exhibición de productos, distribución de información a través de folletería, y se mantuvieron diversas reuniones donde se intercambiaron información y se relevaron datos que serán puestos a disposición del sector.

"Es la primera vez que venimos porque sabemos la importancia que tiene la yerba mate en este mercado. Se han hecho algunos contactos, creo que bastante positivos, para introducir la yerba mate en países como Emiratos Árabes, Líbano o Arabia Saudita, donde hay consumo tal como lo conocemos nosotros", subrayó **Gustavo Redondo**, gerente comercial del **Establecimiento Santa Ana SA (CBSé)**.

La elección de *Gulfood* no fue casual; todo lo contrario, surgió teniendo en cuenta que más del 70% de las exportaciones argentinas de yerba mate tienen como destino Oriente Medio. "Sólo a Siria son enviados anualmente unos 20 millones de kilos del producto. De ahí la importancia de conocer in situ el mercado y difundir más y mejor los efectos benéficos del consumo de nuestro alimento", destacó **Carlos Coppoli**, sub gerente de Marketing del INYM, quien estuvo al frente de la promoción junto a **Jerónimo Lagier** y **Ricardo Maciel**, directores del Instituto.

"Esto es algo excelente, estuvimos entablando conversaciones tratando de cerrar exportaciones de varios

contenedores. El stand del INYM es muy dinámico y tenemos un espíritu de equipo y de camaradería excelente", subrayó entusiasmado al cierre de la exposición **Juan Carlos Domínguez**, de la **Cooperativa Agrícola Río Paraná Limitada (Titrayju)**.

Gulfood es una de las ferias especializadas de alimentos y bebidas más importante de todo el mundo. Reúne todos los años a casi 100 mil visitantes de diferentes regiones. En esta edición contó con más de 5.000 expositores de 185 países; entre ellos la Argentina.

"Acá, en el Golfo, existe un consumo importante de café y de té; hay una tradición en infusiones y la yerba mate, que se está empezando a consumir con marcas argentinas. Estamos muy agradecidos, tuvimos bastante éxito y hubo muchos interesados", destacó **Milton Kraus**, del establecimiento **Kraus SA**. En esa misma línea se manifestó **Pedro Puerta**, de la firma **Yerbatera de Misiones SRL**. "Estamos contentos de formar parte del equipo de la yerba mate argentina. La gente se acercó a conocer y estamos tratando de abrir mercados para la yerba en todo el mundo", indicó.

La propuesta, más allá de consolidar el mate en Siria, fue mostrar a la yerba mate como un producto saludable y flexible. El stand tuvo una barra de degustación donde **Pascale Nacheff**, una mixóloga (especialista en mezclas) de la zona, diseñó bebidas especialmente adaptadas al paladar local: yerba mate con leche condensada y canela; yerba mate con naranja, tónica y anís estrellado, y yerba mate con berries, frutillas y lima limón; fueron algunas de las propuestas degustadas, además de otras combinaciones con menta, jengibre, cítricos y especias que gozaron de excelentes críticas del público asistente originario de Medio Oriente, pero fuera de los mercados principales de Siria y Líbano.

"Nos llevamos muchos contactos y el potencial de negocios a desarrollar. Estamos conformes porque tuvimos un muy buen asesoramiento, traductores y logística en general", resaltó **Hugo Reckziegel**, de la **Cooperativa Agrícola Mixta de Monte Carlo Limitada (Aguantadora y Pampa)**.

Como parte de las actividades el organismo yerbatero organizó con la Cámara Argentina-Eiratí una visita a la zona franca de Jebel Alí (Jafza), un espacio dedicado al comercio internacional con grandes instalaciones y beneficios, se montará un Business Center que dará facilidades a las empresas de nuestro país para hacer negocios en la zona. En la feria, en tanto, se armaron rondas de negocios para las empresas yerbateras más pequeñas. "Todos sabemos que el mundo árabe es nuestro principal importador de yerba mate fuera del área de América. Se trata de un destino muy significativo para nuestro producto madre y estamos agradecidos por el esfuerzo que realizó el INYM para que estemos aquí", remarcó finalmente **Raúl Karaben**, de la **Cooperativa de Productores de Yerba Mate de Santo Pipo S.C.L. (Piporé)**.



Representantes de la firma Piporé agradecieron la invitación



Una mixóloga preparó bebidas acordes al paladar local



2017 fue año récord para la yerba mate

La tendencia positiva para la yerba mate a salida de molinos que se manifestó durante todos los meses del 2017 terminó de consolidarse con el cierre de las estadísticas al mes de diciembre, las cuales confirmaron que fue un año récord para el producto que más identifica y más prefieren los argentinos.



INGRESO DE HOJA VERDE - HISTÓRICO

PERIODO	2013	2014	2015	2016	2017
Enero	22.551.683	22.381.111	26.274.167	21.949.339	18.576.164
Febrero	25.072.783	25.176.356	37.689.709	30.778.933	20.274.127
Marzo	42.674.293	53.292.537	78.132.595	67.654.744	38.103.418
Abril	87.119.417	93.109.186	130.555.853	70.239.468	67.565.925
Mayo	109.216.213	113.233.294	108.604.315	135.832.029	115.727.720
Junio	89.895.615	105.695.971	115.998.023	150.665.930	153.566.205
Julio	120.876.974	136.088.565	112.831.266	143.267.907	137.929.724
Agosto	94.176.877	126.148.945	115.606.539	126.510.052	85.135.138
Septiembre	70.342.628	69.806.279	54.043.474	56.209.703	21.572.632
Octubre	-	691.220	706.820	-	-
Noviembre	-	276.360	36.500	-	-
Diciembre	38.141.724	38.723.477	29.756.090	16.775.737	30.744.667
TOTAL	700.068.209	784.623.300	810.235.350	819.883.842 6	89.195.720

Valores expresados en kilogramos

YERBA MATE A SALIDA DE MOLINO – MERCADO INTERNO – HISTÓRICO

PERIODO	2013	2014	2015	2016	2017
Enero	19.759.952	19.207.284	19.672.318	1 8.085.730	18.499.068
Febrero	20.113.143	20.531.831	18.905.759	1 9.811.175	1 9.071.107
Marzo	23.342.097	20.820.020	20.146.801	20.780.583	25.479.434
Abril	23.342.566	21.480.783	22.732.559	22.164.709	21.231.025
Mayo	23.182.854	22.755.836	22.907.138	23.909.871	23.464.497
Junio	21.372.351	20.507.003	22.306.941	21.727.120	22.512.663
Julio	22.969.683	23.657.737	22.032.994	22.593.833	22.614.362
Agosto	20.969.853	21.606.237	20.505.086	23.810.950	24.028.354
Septiembre	19.320.430	23.301.673	21.156.973	22.763.239	22.972.545
Octubre	21.868.378	23.934.497	20.172.946	19.686.707	22.181.340
Noviembre	22.900.384	20.067.648	19.819.094	18.823.657	19.772.000
Diciembre	18.617.540	18.417.043	19.796.184	17.986.329	18.078.218
TOTAL	257.759.230	256.287.593	250.154.793	252.143.904	259.904.615

Valores expresados en kilogramos. Incluye yerba mate envasada estampillada / Yerba mate con destino al mercado interno para venta al público sin estampillas (soluble, saquitos, etc.)

Los datos obtenidos por el Instituto Nacional de la Yerba Mate (INYM) en base a las declaraciones juradas mensuales de los establecimientos yerbateros indican que entre enero y diciembre del 2017 la industria yerbatera envió a supermercados y mayoristas de toda la Argentina un total de 259.904.615 kilos de yerba mate elaborada, superando en un 3% (+ 7,7 millones de kilos) los despachos del año anterior que habían totalizado 252.143.904 kilos y alcanzando así un récord histórico, ya que se trata del volumen más alto desde la puesta en marcha de los registros por parte del INYM.

Por otra parte, en lo referido al ingreso de materia prima (hoja verde) a los secaderos los datos estadísticos reflejan el impacto que tuvieron las prolongadas lluvias durante el inicio de la cosecha (sobre todo los meses de abril y mayo), ya que en todo 2017 fueron procesados 689.195.720 kilos de hoja verde, los que representan una merma del 18,9% (- 130, 6 millones) respecto a la zafra 2016 cuando entraron a secanza 819.883.842 kilos de hoja verde. En este sentido, el aumento de la salida de molino y la baja en el ingreso de hoja verde tiene un efecto de merma en el stock de yerba mate canchada, lo que genera mejoras en las condiciones para la comercialización de materia prima.

Las exportaciones de yerba mate también se mostraron en alza, en parte por la recuperación del mercado Sirio

(principal mercado de exportación de Yerba Mate Argentina) y también por el aumento de otros mercados que se vienen trabajando, como el caso de Chile, Europa y Estados Unidos.

De acuerdo a los datos del INDEC, durante los primeros tres trimestres de 2017 se habían despachado al exterior 23,6 millones de kilos de yerba mate por un valor de 61,2 millones de dólares. Respecto al mismo período de 2016 se registró un incremento de 28,2% en dólares y 35,5 % en volumen.

Estas cifras demuestran el resultado de las acciones que realiza el INYM, en forma conjunta con todo el sector yerbatero, para alcanzar el objetivo de incrementar el consumo de yerba mate.

Desde hace ya unos años, apoyado en las líneas definidas en el Plan Estratégico para el Sector Yerbatero, el Instituto comenzó un trabajo de planificación y ejecución de acciones publicitarias y comunicacionales para consolidar el posicionamiento de la yerba mate y difundir sus propiedades y formas de consumo, tanto en el mercado doméstico como en el internacional. Este trabajo se realiza en forma coordinada y con el apoyo de las empresas del sector, y organismos como el Ministerio de Agroindustria de la Nación, la Agencia de Inversiones y Comercio Internacional, la Cancillería Argentina y sus delegaciones en diferentes países.



Continúa la entrega de tijeras electrónicas

Desde la puesta en marcha (enero pasado) del Programa de Tijeras Automáticas para Cosecha de Yerba Mate, el Instituto Nacional de la Yerba Mate facilitó la incorporación de 47 de estas herramientas al trabajo yerbatero, contribuyendo a mejorar la calidad del corte de la rama y el cuidado de cada planta, lo que redundará en cosechas más abundantes según se pudo evidenciar en yerbales donde es habitual su uso.



Durante la primera semana de marzo, técnicos de la institución estuvieron en Jardín América completando documentación para la entrega de 28 tijeras electrónicas a productores, cooperativas y empresas, dando continuidad al programa creado para mejorar las condiciones laborales de los trabajadores y optimizar la productividad. Antes, la misma acción se concretó en Aristóbulo del Valle.

La iniciativa abarca el reconocimiento por parte del INYM del 50 por ciento del valor de la tijera, electrónica y/o neumática, y siempre y cuando dicho valor sea hasta un máximo de 20 mil pesos por unidad, previendo estas herramientas para entidades productivas y para productores activos que hayan entregado hoja verde los dos últimos años y estén inscriptos en las categorías de Productores, Prestadores del Servicio de Cosecha y Flete.

Todos los datos pueden encontrarse en la Guía de Trámites de la sección Operadores en la web www.inym.org.ar, o bien personalmente en la sede del INYM en Posadas o a través del teléfono 376 425273, interno 115.

Nuevos valores para la Tarifa Sustitutiva

El Instituto Nacional de la Yerba Mate (INYM) informa los nuevos valores para la Tarifa Sustitutiva del Convenio de Corresponsabilidad Gremial (CCG), establecidos mediante Resolución 756-E/2017 de la Secretaría de Seguridad Social, dependiente del Ministerio de Trabajo, Empleo y Seguridad Social de la Nación:

Tarifa Sustitutiva de Hoja Verde: **\$0,5895**

Tarifa Sustitutiva de Secanza: **\$0,1331**

Tarifa Sustitutiva Yerba Mate Canchada: **\$1,7603**

Los CCG, regulados por la Ley 26.377 y el DR 1.370/2008, son acuerdos suscriptos entre asociaciones de trabajadores rurales con personería gremial y entidades empresarias de la actividad rural, orientados a promover el cumplimiento de las obligaciones que impone el Sistema de la Seguridad Social de la Nación. Permite a los trabajadores y su familia percibir las asignaciones familiares, acceder al Sistema Integrado Previsional Argentino, cobertura de riesgos del trabajo y seguro de desempleo.



Contra el trabajo infantil

La subcomisión de Lucha contra el Trabajo Infantil en la Actividad Yerbatera que funciona en el ámbito del Instituto Nacional de la Yerba Mate (INYM) se reunió el 23 de febrero con dirigentes de la UATRE y el RENATRE de Misiones, ante quienes reiteró el compromiso de acompañar las iniciativas para enfrentar esta problemática.

Durante el encuentro, los miembros de la mencionada subcomisión expusieron a la delegada local del RENATRE, **Wilma Andino** y al sub delegado del gremio rural UATRE, **Carmelo Rojas**, las diversas acciones que desde el INYM se han aportado para enfrentar la presencia de niños en los yerbales. Entre ellas se mencionó que ya existen 422 Declaraciones Juradas de No Utilización de Mano de Obra Infantil en la Actividad Yerbatera firmadas por los Prestadores de Servicio de Cosecha y Flete inscriptos en el INYM, de acuerdo a información suministrada por el Área de Fiscalización y en base al trabajo realizado por inspectores en el mes de noviembre de 2017. También se imprimieron y distribuyeron afiches en 194 secaderos habilitados y en funcionamiento en la zona productora; además fueron pegados en las Casas del Colono, estaciones de servicio y municipalidades de la cuenca yerbatera.

Por parte del INYM estuvieron los directores **Rubén Henrikson**, **Guillermo Rousillon**, **Sandro Sosa**, **Cristian Klingbeil** y **Juan Dmitrowicz**, quienes coincidieron con Andino y Rojas en avanzar en la tarea conjunta. “La idea es generar acciones entre el INYM, la UATRE y el RENATRE en el interior de la provincia y tratar de replicar experiencias para la contención de los menores que fueron exitosas en otras partes del país, evitando que sean trasladados a los yerbales”, comentó Henrikson: “Hay un compromiso del INYM en colaborar en todo lo necesario con las instituciones que llevan adelante la tarea de erradicar el trabajo infantil”.



Yerbateros argentinos y de Brasil en jornada de intercambio

Directores del INYM recibieron a integrantes del Instituto Brasileño de la Yerba Mate (IBRAMATE). Los visitantes recorrieron establecimientos yerbateros y tomaron nota de las herramientas que pueden fortalecer su institución. Calificaron como “un ejemplo” a las acciones y programas del INYM. Directores del INYM, encabezados por su presidente **Alberto Re**, mantuvieron una jornada de intercambio con sus colegas del IBRAMATE. La reunión fue el cierre de una recorrida que el día anterior efectuaron los yerbateros del vecino país a establecimientos de la zona productora y al INTA Misiones, con el objetivo de conocer “en vivo” el proceso de elaboración de la yerba mate argentina. “Esta visita es un viaje técnico, de intercambio de conocimiento e información. Para nosotros el INYM es un ejemplo porque cuando íbamos a crear el IBRAMATE los visitamos para ver cómo se habían organizado, cómo ejecutaba sus acciones y programas”, señaló **Roberto Ferron**, director ejecutivo del IBRAMATE.

El ingeniero Re dio la bienvenida a los visitantes y realizó una exposición acerca del esquema de funcionamiento del INYM y sus programas, y explicó que surgieron del consenso de todo el sector, plasmado en el Plan Estratégico en ejecución.

A su turno, Ferron realizó una presentación similar, marcando las acciones realizadas y las similitudes y diferencias entre ambas cadenas yerbateras. Al cierre, recordó que los tres países productores (Argentina, Brasil y Paraguay) tienen en sus manos un cultivo muy singular, con un gran potencial en el exterior. “La yerba mate es una planta única con muchos beneficios, sobre todo para la salud. Tengo la certeza de que el mundo nos espera. No debemos pensar localmente sino unidos y trabajar una agenda conjunta buscando consumidores”.

NO AL TRABAJO INFANTIL EN TODA LA CADENA DE LA PRODUCCIÓN YERBATERA



Las leyes vigentes **prohíben todo tipo de trabajo infantil** (menores de 16 años) y **regulan el trabajo de adolescentes** (16 a 18 años).

El artículo 148 bis de la ley 26.847 configura como delictivo el aprovechamiento económico del trabajo infantil y **reprime con prisión de 1 a 4 años al que incurriere en estas conductas.**

Estas disposiciones forman parte del Convenio de Corresponsabilidad Gremial (CCG), y todos estamos obligados a cumplirlas.

Por lo tanto es de vuestra responsabilidad y puede ser denunciado penalmente, en caso de permitir el ingreso de menores de edad a sus plantaciones, aún cuando sólo lo hagan para acompañar a sus padres.

Sr. OPERADOR

UD. PUEDE COLABORAR LLAMANDO AL:

MINISTERIO DE TRABAJO

0800 666 4100

**EVITAR EL TRABAJO INFANTIL
ES RESPONSABILIDAD DE TODOS.**



INYM
INSTITUTO NACIONAL
DE LA YERBA MATE